

EXCEL 365

Pivot Tabellen Grundlagen



Othmar Wrana

Erster Teil



Excel 365 Pivot Tabellen Grundlagen behandelt im ersten Teil meiner geplanten Mini-Video-Serie die Voraussetzungen für Pivot-Tabellen. Anschließend erstelle ich eine Verkaufsübersicht von diversen Produkten aus unterschiedlichen Jahren und Monaten. Dazu Umsatzzahlen und Stückzahlen in der Spalte Mengen

Laden Sie hier die Tabelle herunter

Excel 365 Pivot Tabellen Grundlagen

Inhaltsverzeichnis

Inhaltsverzeichnis	1
Kurze Vorschau auf die beiden anderen Teile Excel 365 Pivot-Tabellen	2
Was sind Pivot Tabellen?.....	2
Voraussetzungen für Pivot Tabellen sind drei Punkte.	2
Eine Verkaufsübersicht von Produkten	3
Wie viele Stücke pro Produkt?	3
Die vier Felder	4
Es sollen die verkauften Stückzahlen pro Produkt gezeigt werden.	4
Sortieren und löschen	5
Eine weitere Pivot Tabelle für die monatlichen Umsatzzahlen.....	5
Was geschieht, wenn in der Originaltabelle die Daten geändert werden?	6
Ersetzen Funktion.....	7

Excel 365 Pivot Tabellen Grundlagen

Kurze Vorschau auf die beiden anderen Teile Excel 365 Pivot-Tabellen

- Das zweite Video befasst sich mit den Layoutmöglichkeiten von umfangreichen Pivot Tabellen.
- Im dritten Video zeige ich, welche Rechenformeln mit Pivot Tabellen möglich sind.
- An dieser Stelle werden später alle Teile entsprechend verknüpft.

Was sind Pivot Tabellen?

Pivot Tabellen stellen nur eine andere Ansicht auf die Originaldaten dar, d. h. das Original bleibt unverändert. Die Darstellung in den Pivot Tabellen sieht aber völlig anders aus.

Voraussetzungen für Pivot Tabellen sind drei Punkte.

1. Zum einen müssen alle Spalten eine Beschriftung aufweisen. Das sollte generell eine Selbstverständlichkeit sein bei Tabellen.
2. Zum zweiten darf es keine verbundenen Zellen geben
3. Zum dritten dürfen keine leeren Spalten oder leeren Zeilen vorhanden sein.

Ausgangspunkt für unsere erste Pivot Tabelle soll eine Verkaufsübersicht von diversen Produkten aus unterschiedlichen Jahren und Monaten sein, dazu Umsatzzahlen und Stückzahlen in der Spalte Mengen.

	A	B	C	D	E	F	G
1	Produkt	Jahr	Monat	Umsatz	Mengen	Verkäufer	Filiale
2	Laptop	2019	Aug	9.000 €	12 Stück	Neuhauser	Leipzig
3	Smartphone	2020	Feb	9.700 €	14 Stück	Fischer	Köln
4	Tablet	2020	Aug	4.300 €	20 Stück	Fischer	Leipzig
5	PC	2020	Sep	2.420 €	8 Stück	Schmidt	München
6	Laptop	2020	Dez	2.733 €	10 Stück	Müller	Köln
7	Smartphone	2020	Mrz	2.741 €	3 Stück	Müller	Dresden
8	Tablet	2019	Okt	3.338 €	19 Stück	Müller	Köln
9	PC	2020	Feb	3.571 €	9 Stück	Müller	Dresden
10	PC	2019	Sep	3.947 €	23 Stück	Müller	München
11	PC	2020	Jan	4.448 €	20 Stück	Müller	Dresden
12	PC	2019	Aug	4.873 €	22 Stück	Müller	Dresden
13	PC	2020	Feb	4.953 €	7 Stück	Müller	Köln
14	PC	2019	Feb	5.010 €	19 Stück	Müller	Dresden
15	PC	2020	Jul	5.447 €	22 Stück	Müller	Leipzig
16	PC	2019	Jun	5.575 €	9 Stück	Müller	Leipzig
17	PC	2020	Sep	5.600 €	26 Stück	Fischer	Erfurt
18	PC	2019	Okt	6.028 €	17 Stück	Bauer	Erfurt
19	PC	2020	Jan	6.081 €	25 Stück	Neuhauser	Erfurt
20	Tablet	2020	Jan	6.544 €	17 Stück	Müller	Erfurt
21	PC	2019	Dez	7.000 €	15 Stück	Bauer	Leipzig
22	Laptop	2020	Jul	7.029 €	23 Stück	Neuhauser	München
23	Smartphone	2019	Mrz	7.113 €	22 Stück	Fischer	Köln

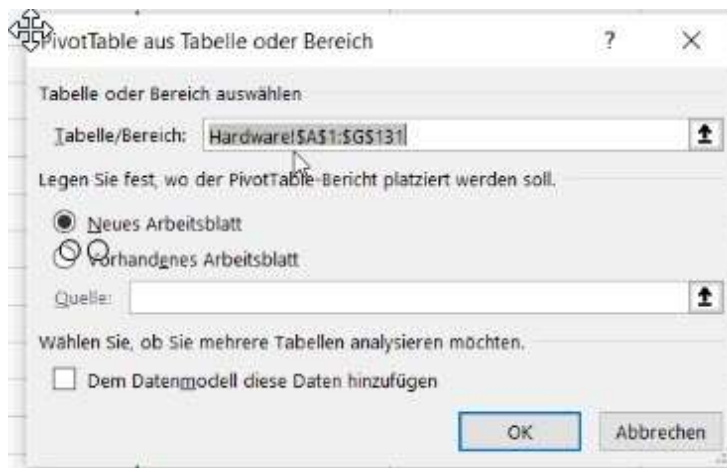
Excel 365 Pivot Tabellen Grundlagen

Eine Verkaufsübersicht von Produkten

Wie viele Stücke pro Produkt?

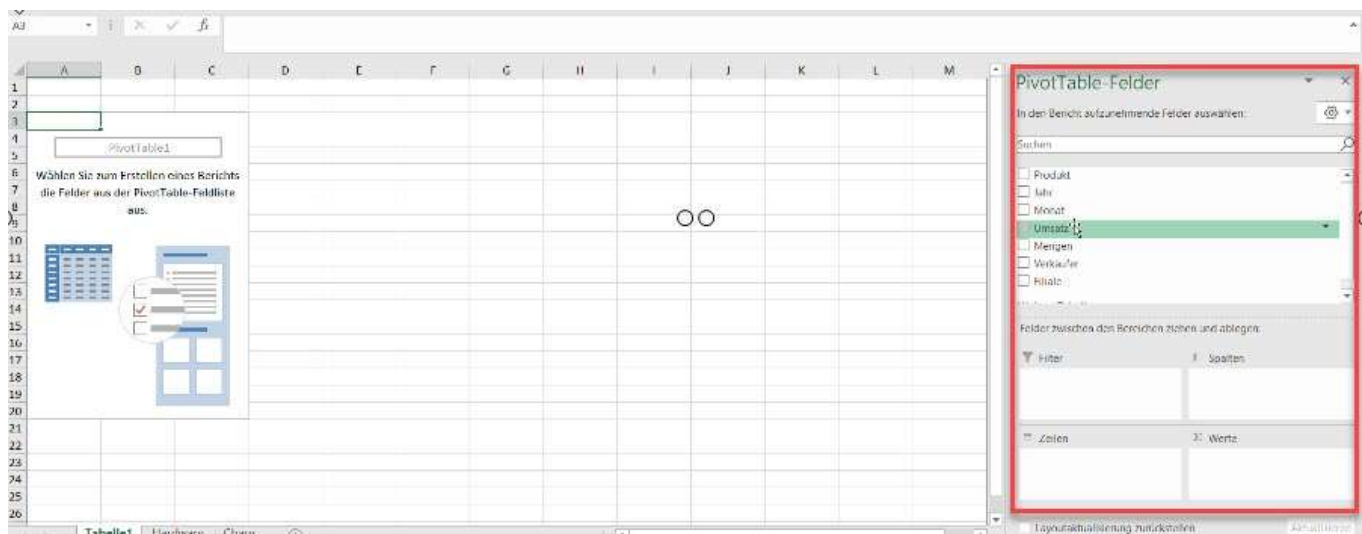
Eine Frage könnte lauten: Wie viele Stücke pro Produkt wurden verkauft?

Mit dem Befehl *Einfügen* und dem *Icon Pivot Tabelle* folgt diese Dialogbox: *PivotTable aus Tabelle oder Bereich*



Der Datenbereich von A1 bis G131 wurde übernommen und es ist sinnvoll, die Pivot Tabelle auf einem neuen Arbeitsblatt zu erstellen.

Das neue Blatt zeigt im rechten Teil alle Spaltenbezeichnungen der Ursprungstabelle.



Excel 365 Pivot Tabellen Grundlagen

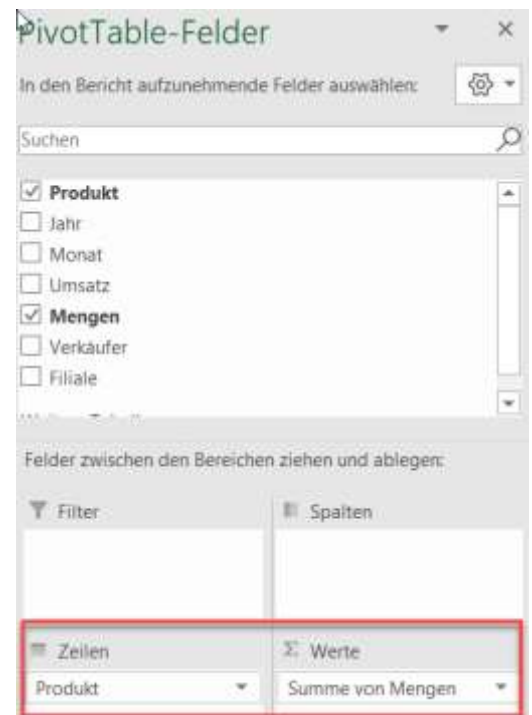
Die vier Felder

Im unteren rechten Teil dieses Fensters gibt es vier Felder, mit denen das Layout der Pivot Tabelle bestimmt wird.

- Filter
- Zeilen
- Spalten
- Werte

Es sollen die verkauften Stückzahlen pro Produkt gezeigt werden.

Dazu wird „Produkt“ in den Bereich Zeilen gezogen- Die „Mengen“ ist ein Werte-Feld und geht in den Bereich Werte.



Fertig ist die erste Pivot Tabelle.

	A	B
1		
2		
3	Zeilenbeschriftungen	Summe von Mengen
4	Laptop	700
5	PC	417
6	Smartphone	483
7	Tablet	536
8	Gesamtergebnis	2136
9		

Sinnvoll wird es sein, die Zahlen nach Bedarf zu formatieren.

Excel 365 Pivot Tabellen Grundlagen

Sortieren und löschen

Die Tabelle ist zunächst alphabetisch sortiert. Man kann Pivot Tabellen generell immer neu sortieren. Auch die Umsatzspalte kann sortiert werden.

Zum Löschen der Felder werden diese einfach nach links bewegt.

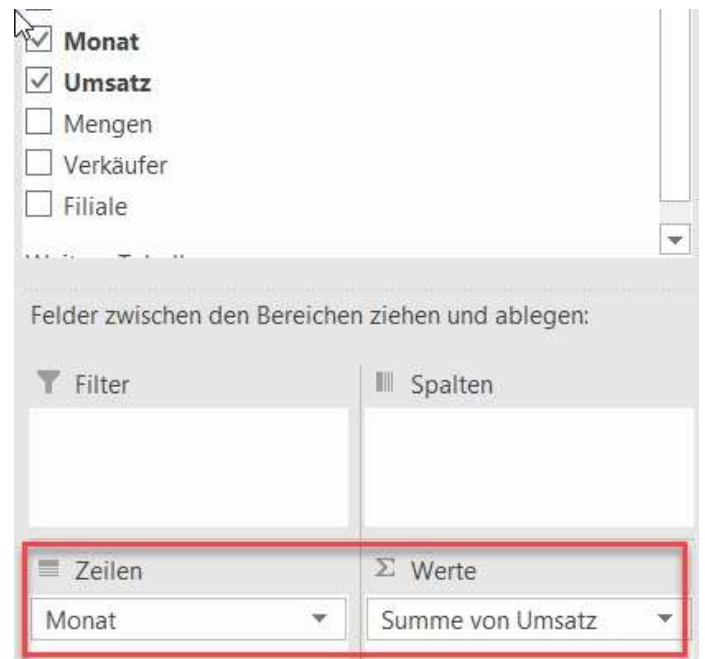


Eine weitere Pivot Tabelle für die monatlichen Umsatzzahlen

Diese Tabelle kann einfach mit COPY an PASTE (kopieren und einfügen) erstellt werden. Dazu wird die Pivot-Tabelle markiert und kopiert und an anderer Stelle eingefügt.

Nun habe ich eine zweite Pivot Tabelle erstellt, zurzeit mit den exakten Daten wie die erste Pivot-Tabelle.

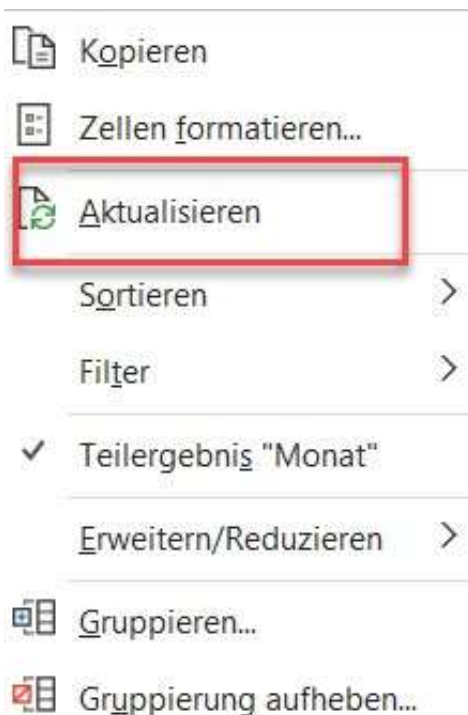
Jetzt kann ich in der neuen Tabelle die Produkte löschen und dafür die Monate per DRAG and DROP einfügen. Analog können statt der Mengen die Umsatzzahlen eingefügt werden.



Excel 365 Pivot Tabellen Grundlagen

Was geschieht, wenn in der Originaltabelle die Daten geändert werden?

Die Pivot Tabelle muss manuell aktualisiert werden. Am einfachsten per Kontextmenü (Klick mit der rechten Maustaste innerhalb der Pivot Tabelle) und dem Punkt AKTUALISIEREN.



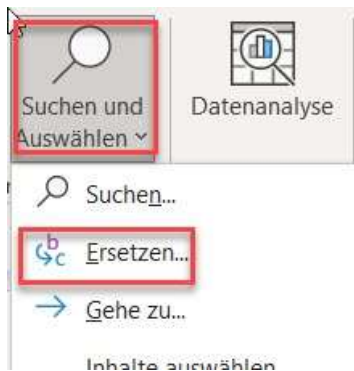
Im Werte-Feld kann nicht nur der Umsatz gezeigt werden, sondern auch weitere Wertefelder. In diesem Beispiel kann auch das Feld Mengen im Wert-Feld eingetragen werden.

Generell sind bei Pivot Tabellen die Zahlenfelder immer geschützt gegen Eingaben, d. h. ich kann die Zahlen nicht entfernen oder überschreiben. Textfelder können beliebig verändert werden.

Excel 365 Pivot Tabellen Grundlagen

Ersetzen Funktion

Der Begriff **Summe von** wird automatisch erzeugt und ist so nicht gewünscht. Ein einfacher Weg, diesen Text zu entfernen, ist die Ersetzen Funktion von Excel.



Im nächsten Video zeige ich, wie man das Layout verändern kann und wie man spezielle Tabellen erstellt.

Gutes Gelingen wünscht
Othmar Wrana

Excel 365 Pivot Tabellen Grundlagen

Impressum

Othmar Wrana
PCA Wrana
Hunsrückstr. 68
65205 Wiesbaden

☎ **0151-585 66 121**

✉ wrana@office-inhouse-schulung.de

Präsenzschulung in Firmen (**Inhouse-Schulungen**)

und alle Videobeiträge in meinem BLOG

<https://office-inhouse-schulung.de>

Video-Kurse und Webinare

Gratis und kostenpflichtige E-Learning Kurse und Webinare

<https://digitale-office-uni.de>

YouTube Kanal Abonnieren:

<https://goo.gl/q2ADYT>

Facebook:

<https://www.facebook.com/PCAWrana/>